



INSTALLATIE HANDLEIDING

Manual Brel Bi-Directional silent motor

BEQ35-10

Lees de handleiding alvorens u begint met de installatie. Als de instructies niet worden opgevolgd kan dit leiden tot defecten welke niet onder garantie kunnen worden geclaimd.



www.brel-home.com

Bezoek onze website voor meer informatie



BEQ35-10

Scan de QR-code om de handleiding en instructie video's te bekijken



Inhoudsopgave

Waarschuwingen	2
Bekabeling/motorinstallatie en compatible met hub	3
Technische gegevens/bereik/opladen van de motor	4
Functies afstandbediening	5
Instellingen	5

! Waarschuwing



Plaats de motor niet in een vochtige omgeving



De motor moet beschermd worden tegen water en andere vochtige invloeden



De motor moet correct worden geïnstalleerd



Brel Motors verklaart dat de motor is gefabriceerd volgens de CE standaard 1999/5/EC norm



De antenne moet in goede conditie verkeren. Kort deze niet in. Zorg ervoor dat de antenne niet in contact komt met andere metalen. indien dit toch gebeurt zal dit de functie beïnvloeden

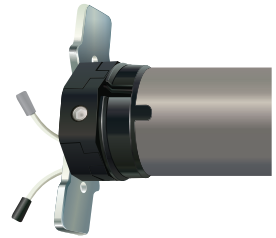
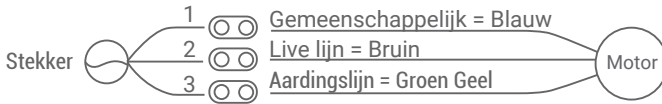


Sta niet toe dat kinderen met de bedieningsapparatuur van het rolgordijn spelen. Houd afstandsbedieningen buiten bereik van kinderen. Kinderen kunnen het gevaar niet herkennen van de elektronische apparaten en mogen er daarom niet mee werken

Bewaar deze handleiding zodat u in de toekomst deze kunt raadplegen.

Uitleg Motorkop

3 DRADEN : 220V/50Hz



Installatie van de motor

Deze installatie is meestal al uitgevoerd in de fabriek.

Plaats de adapter en de meenemer aan de motor en zet de meenemer vast met de clip.

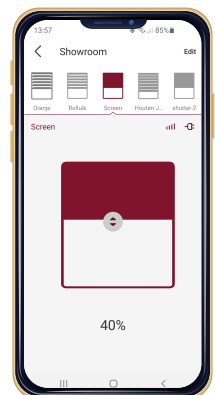
Installeer de motor met de motorsteunen en wees er zeker van dat dit goed vast zit.

Monteer de motor in de buis van de zonwering

Werkt met BREL HOME USB



Brel-Home-USB



Deze motor werkt met de Brel-Home-USB zodat je de motor kunt bedienen met je mobiele telefoon. In deze App kunt u tijdfuncties en scenario's maken. De Brel-Home-App kan verbonden worden met Siri, Google Home en Alexa.

Technische data van de motor

BEQ35-10

Voltage	AC 230V
kracht	144W
Koppel	10 Nm
Maximale looptijd van de motor	4 min
Snelheid	17 tpm
Amperage	0.63 A
Vocht en stof bescherming	IP44

Zwaar gebruik: Normaal gebruik:

-20°C tot +70°C -10°C tot +40°C

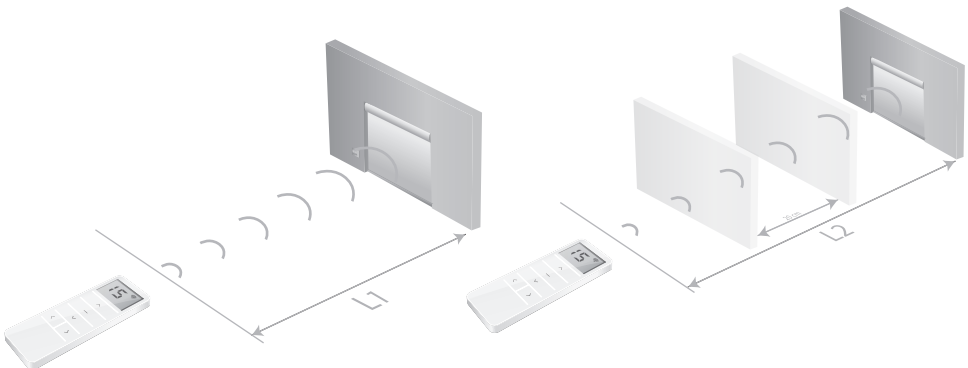
⚠NOTE

Als de motor 4 minuten onafgebroken heeft gedraaid, kan deze te warm worden en dan stoppen. Na ongeveer een half uur zal deze blijven draaien.

Bereik

L1 = 100 meter

L2 = 20 meter



Functies van de afstandsbediening



Er zijn twee P2 toetsen het maakt niet uit welke u gebruikt

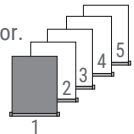


Scan de QR-code om de handleiding en instructie video's te bekijken

BEQ35-10

Stap 1 Het programmeren van de eerste afstandsbediening/kanaal

- De afstandsbediening kan op 15 kanalen uitzenden en dus ook meerdere motoren aansturen. Kies daarom eerst het gewenste kanaal bij het desbetreffende product/motor. Kies een vrij kanaal. Wij adviseren 1 motor per kanaal.
- De afstandsbediening heeft een kanaal 0. Alle motoren die op kanaal 1-15 zijn geprogrammeerd staan automatisch op kanaal 0.
- Wanneer achteraf blijkt dat u bij een product het verkeerde kanaal hebt geprogrammeerd, ga dan naar **Resetten naar fabrieksinstellingen**.



► **Selecteer het gewenste kanaal**

Stap 2 Verbinding tot stand brengen

- Indien u niet binnen 10 seconden begint met programmeren dan zal de motor uit de programmeermodus gaan.
- Tijdens het programmeren dient u de toets kort in te drukken. Indien u deze lang dient vast te houden staat dit vermeld
- De motor bevestigt iedere afgeronde stap met een op en neer beweging (‡).
- Als een procedure niet gaat zoals gepland, wacht dan 20 seconden en begin dan opnieuw.

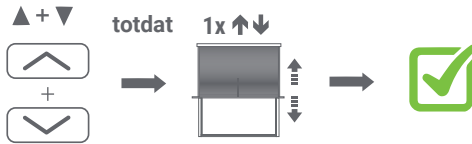


If NO end positions are set, the product will move in the pulse / step operation. Go then to STEP 2. If end positions are set, the product will continue to its end position. Go then to STEP 4.

NOTE It is possible that the correct end positions have not been set. Go then to **OPTION A**.

Stap 3 De draairichting omdraaien

Alleen mogelijk indien er geen eindposities zijn ingesteld.



Druk tegelijk de **OP** en **NEER** toets in, totdat de motor op/neer beweegt.

De draairichting van de motor is aangepast.

Stap 4 Het instellen van de eindpositie

- Om de motor één stapje te bewegen: druk kort op de **OP** of **NEER** toets
- Om de motor continue te bewegen: druk 3 seconden op de **OP** of **NEER** toets (LET OP! Druk tijdig op **STOP**)

1. Instellen van de gewenste bovenpositie

Gebruik de bedieningsknoppen om de motor op de gewenste **bovenste** positie te zetten

Druk tegelijk op de **omhoog** en **stop** toets totdat de motor 2x op/neer beweegt

De bovenste positie is ingesteld

2. Instellen van de gewenste onderste positie

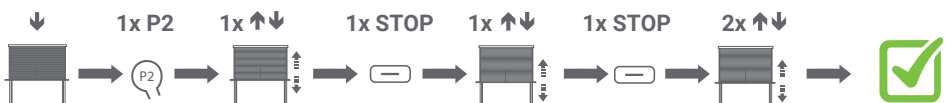
Gebruik de bedieningsknoppen om de motor op de gewenste **onderste** positie te zetten

Druk **OMLAAG** en **STOP** toets tegelijk in. Het product beweegt 2x op en neer en piept 3x.

De onderste positie is ingesteld

 De motor is nu klaar voor gebruik

- Als u niet tevreden bent met de ingestelde eindposities, ga dan naar optie A, of naar het **Resetten van de motor**.

Step 5 Instellen van de favoriete positie (indien gewenst)

Ga naar de Gewenste favoriete positie

Druk op de **P2** toets. De motor beweegt op/neer

Druk op de **STOP** toets. De motor beweegt op/neer

Druk op de **STOP** toets. De motor beweegt 2x op/neer

- Houd de stop toets 3 seconden ingedrukt om naar de favoriete positie te gaan.

- Herhaal deze procedure om de favoriete positie te verwijderen.

Extra instellingen**Optie A Het aanpassen van de bovenste positie**

 Indien het bijstellen niet mogelijk is ga dan naar het **resetten van de motor**.

STOP+▲ totdat ▲▼



STOP+▲ totdat 2x ▲▼




Houd stop en omhoog ingedrukt totdat de motor op/neer beweegt.

Ga naar de nieuwe bovenste positie

Houd stop en omhoog ingedrukt totdat de motor 2x op/neer beweegt.

Het aanpassen van de onderste positie

 Indien het bijstellen niet mogelijk is ga dan naar het **resetten van de motor**.

STOP+▼ totdat ▲▼



STOP+▲ totdat 2x ▲▼



Houd stop en omlaag ingedrukt totdat de motor op/neer beweegt.

Ga naar de nieuwe onderste positie

Houd stop en omlaag ingedrukt totdat de motor 2x op/neer beweegt.

Optie B Het aanmelden van een extra afstandsbediening/kanaal

Alleen mogelijk indien de eindposities zijn ingesteld

a = Bestaande afstandsbediening/kanaal

b = Nieuwe afstandsbediening/kanaal

Methode 1

P2 a totdat ▲▼



P2 a totdat ▲▼



P2 b totdat 2x ▲▼



Druk op P2 van een. Het product beweegt 1x op en neer en piept 1x.

Druk op P2 van een. Het product beweegt 1x op en neer en piept 1x.

Druk op P2 van b. Het product beweegt 2x op en neer, piept 3x.

Afstandsbediening/kanaal **b** is toegevoegd

 Wees er zeker van dat de afstandsbediening op het juiste kanaal staat.

 Om een zender/kanaal te verwijderen herhaal de procedure

Method 2 (Indien de oude zender kwijt of kapot is)

Druk op P1 van een. Het product beweegt 1x op en neer en piept 2x.

Druk 1x STOP. Het product beweegt 2x op en neer en piept 3x.

De nieuwe zender b is toegevoegd.

 Wees er zeker van dat de afstandsbediening op het juiste kanaal staat.

 Om een zender/kanaal te verwijderen herhaal de procedure

Optie A Puls mode

1x STOP



1x ▲▼, piept 1x

Puls mode gedeactiveerd

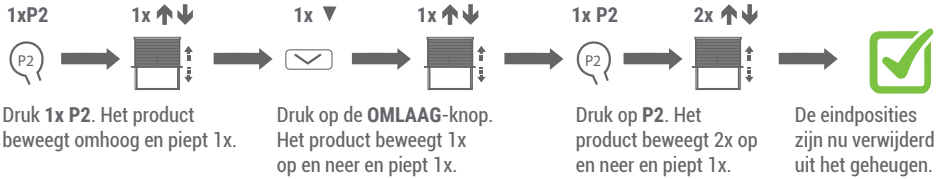
Puls mode gedeactiveerd

2x ▲▼, piept 3x

Houd de knop **OMHOOG** en **OMLAAG** ingedrukt totdat het product op en neer beweegt.

Druk 1x STOP-knop.

Optie B De eindlimieten verwijderen



Extra instellingen P1-knop kan worden gebruikt als bedieningsknop in geval van nood

1x P1 De motor beweegt omhoog, stopt of beweegt omlaag als u de P1 toets indrukt.

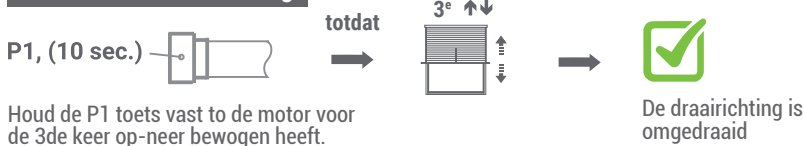
Druk 1 keer kort op de P1 toets

Uitschakelen van de ontvanger



Om opnieuw te activeren, druk eenmaal kort op P1.

Wisselen van de draairichting



Resetten naar fabrieksinstellingen



Om de motor opnieuw te programmeren ga naar stap 1

Verwisselen van de batterij



Brel Nederland B.V. is geregistreerd volgens de richtlijnen van normering 2012/19/EU inzake batterijen en accu's (de batterijrichtlijn) in het VattG van Nederland. De verplichtingen worden gedekt door deelname aan het collectieve systeem. Brel Nederland B.V. is ingeschreven in het register van We Cycle nrC000010881 en het Stibat nr. 40350.

Voor België Bebat nr 522210 en Recupel nr 940883.