



INSTALLATIONS HANDBUCH

BREL-Handbuch gestrickter bidirektionaler mechanisches Radio Motor Funk 35mm und 45mm

BR35 und BR45

Lesen Sie das Handbuch, bevor Sie mit der Installation beginnen. Wenn diese Anweisungen nicht befolgt werden, dies kann dies zu schäden und führen, die jede Garantie in Anspruch genommen werden kann.



www.brel-home.com

Besuchen Sie unsere Website für weitere Handbücher und Informationen



BR35-10



BR35-13



BR45-20



BR45-40

Scannen Sie den QR-Code, hier für das Handbuch um Lehrvideos herunterzuladen und anzusehen



Inhaltsverzeichnis

Warnung	2
Funktioniert mit allen BREL Sendern	3
Verkabelung	3
Technische Daten des Motors	3
Fernsteuerungs funktionen	4
Einstellungen	5

Warnung



Arbeiten Sie nicht mit dem Motor in feuchter Umgebung.



BREL-Motors erklärt, dass dieser Motor nach den Richtlinien der CE-Norm 1999/5/EG hergestellt wurde



Der Motor muss vor direkter Feuchtigkeit geschützt werden.



Halten Sie die Antenne in gutem Zustand und verkürzen Sie sie nicht. Die Antenne darf nicht mit anderen Antennen in Berührung kommen, Metallteile, da sonst der Betrieb eingeschränkt wird.



Der Motor muss korrekt installiert sein.

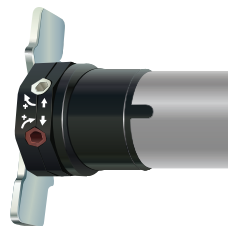
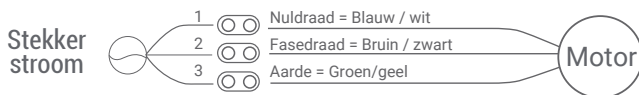


Kinder können die Gefahren elektrischer Geräte nicht erkennen und sollten daher nicht damit arbeiten.

Verkabelung

3 draden: 230V/50Hz

230V/50Hz

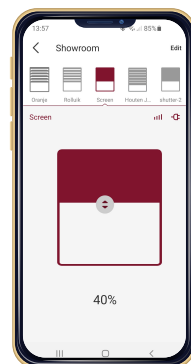


Kompatibiliteit BREL HOME APP

Brel-Home-USB



Mit dem BREL HOME USP können Sie Ihren Motor mit Ihrem Smartphone steuern. Sie können sowohl Zeitpläne als auch bestimmte Szenarien einstellen. Der BREL HOME USB ist kompatibel mit Apple Siri, Google Home und Amazon Alexa.



Technische Daten Motor

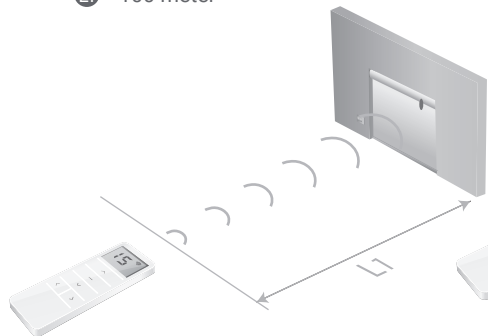
	BR35-10	BR35-13	BR45-20	BR45-40
Voltage	AC 230V	AC 230V	AC 230V	AC 230V
Leistung	121W	121W	145W	198W
Drehmoment	10Nm	13Nm	20Nm	40Nm
Maximale Dauer	4 min.	4 min.	4 min.	4 min.
Geschwindigkeit	17rpm	14rpm	15rpm	15rpm
Strom	0.53A	0.53A	0.64A	0.86A
Feuchtigkeit und Staubbeständigkeit	IP44	IP44	IP44	IP44

Motor-Temperatur, Normalbetrieb -10°C tot + 65°C

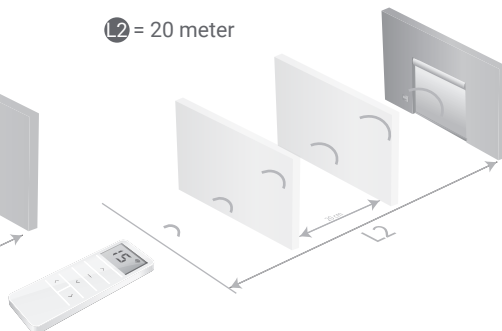
⚠️ OPMERKING Wenn der Motor 4 Minuten lang ununterbrochen gearbeitet hat, kann er zu heiß werden und dann anhalten. Nach ungefähr einer halben Stunde läuft es weiter

Reichweite

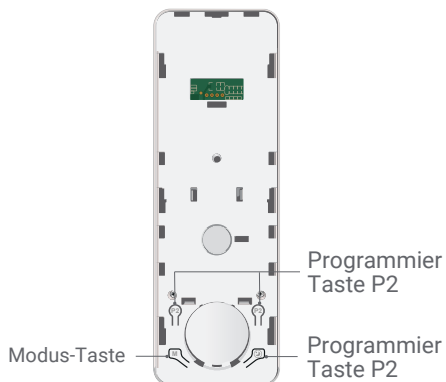
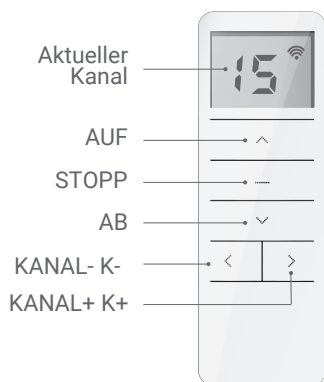
L₁ = 100 meter






L₂ = 20 meter



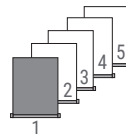
Funktionen der Fernbedienung







Schritt 1 Programmieren des ersten Senders.

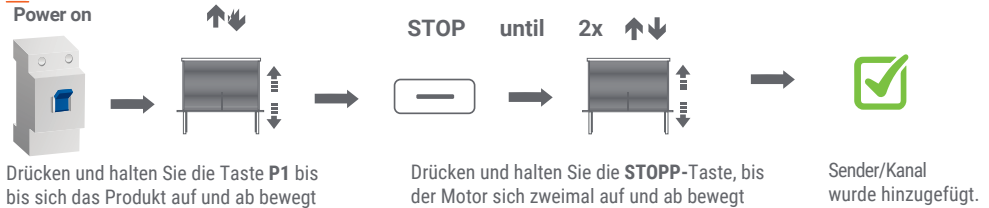
-  Stellen Sie sicher, dass Sie einen noch freien Sender auswählen. (Wir empfehlen um per Sender nur ein Rollos zu bedienen).
-  Die programmierten Kanäle 1-15 werden automatisch vom Kanal 0 übernommen. Dies ermöglicht um alle Rollos unter Kanal 0 gleichzeitig zu bedienen.
-  Wenn sich danach herausstellt, dass Sie einen falschen Kanal ausgewählt haben, setzen Sie den Motor am besten auf die Werkseinstellung zurück.



► Wählen Sie den gewünschten Kanal



Schritt 2 Verbindung herstellen

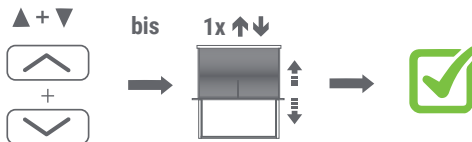
-  Falls Sie nicht innerhalb von 10 Sekunden mit der Programmierung starten, verlässt der Motor den Programmiermodus.
-  Während der Programmierung wird die entsprechende Taste nur kurz gedrückt. Falls eine Taste länger gedrückt werden muss, wird dies explizit angegeben.
-  Der Motor bestätigt jeden Schritt mit einer Auf-und Abbewegung. (‡)
-  Gelingt ein Vorgang nicht wie beschrieben, warten Sie bitte 20 Sekunden um erneut zu beginnen.



-  Wenn **KEINE** Endlagen eingestellt sind, bewegt sich das Produkt im Impuls- / Stufenbetrieb. Dann gehen Sie zu **SCHRITT 3**.
 -  Wenn Endpositionen eingestellt sind, fährt das Produkt bis zur Endposition fort. Gehen Sie zu **SCHRITT 5**.
- HINWEIS:** Es ist möglich, dass nicht die richtigen Endpositionen eingestellt wurden. Gehen Sie dann zu **OPTION A**.

Schritt 3 Einstellen der Drehrichtung (Nur wenn die Drehrichtung nicht korrekt ist)

Nur möglich, wenn keine Endpositionen eingestellt sind.

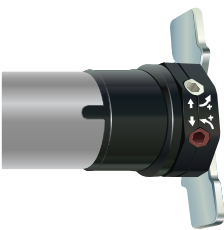



Drücken Sie die **AUF-** und **AB-**Taste, bis sich das Produkt auf und ab bewegt.

Die Drehrichtung des Motors ist in **angepasst**.

Schritt 4 Einstellen der Endlagen

Um festzustellen, wo der Motor abgestellt werden muss, verwenden Sie den mitgelieferten Einstellstift. Der große Pfeil zeigt die Drehrichtung an, in der Sie die Endposition ändern.

Durch Drehen auf **Plus** oder **Min** können Sie die Endposition ändern.
 Durch Drehen auf das **Plus** macht der Motor mehr Umdrehungen.
 Durch Drehen auf den **Min** wird der Motor weniger Umdrehungen machen.

Die Einstellung muss für beide Drehrichtungen erfolgen.
 Wenn der Motor selbstständig gestoppt ist, drehen Sie den Min nicht mehr als 1 Umdrehung.
 Wenn Sie mehr als 1 Umdrehung auf das Min drehen, können Sie die Einstellung deaktivieren.

Zusätzliche Einstellungen

Option A Anmelden von einer zusätzlichen Fernbedienung / weiteren Kanals

Nür möglich wenn die Endlagen eingestellt sind.

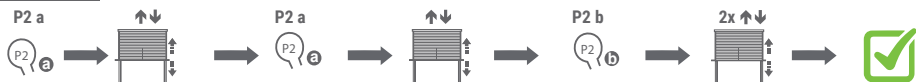
a = Bereits vorhandener Sender/Kanal

b = Neuer Sender/Kanal

i Stellen Sie sicher, das sich der neue Sender im gewünschten Kanal befindet.

i Wiederholen Sie den Vorgang, um den Sender / Kanal zu entfernen.

Methode 1



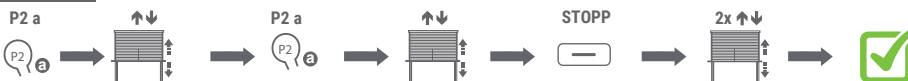
Drücken Sie die **P2**-Taste von **a**. Das Produkt bewegt sich 1x auf und ab mit

Drücken Sie die **P2**-Taste von **a**. Das Produkt bewegt sich 1x auf und ab mit

Drücken Sie die **P2**Taste von **b**. Das Produkt bewegt sich 2x auf und ab mit 3x Signalton.

Fernbedienung / Sender **B** ist hinzugefügt.

Methode 2



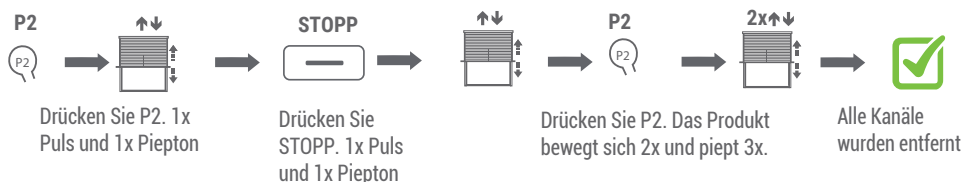
Drücken Sie die **P2**-Taste von **a**. Das Produkt bewegt sich 1x auf und ab mit

Drücken Sie die **P2**-Taste von **a**. Das Produkt bewegt sich 1x auf und ab mit

Drücken Sie die **STOPP**-Taste. Das Produkt bewegt sich 2x auf und ab mit 3x Signalton.

Fernbedienung / Sender **B** ist hinzugefügt.

Option B Bedienung entfernen



Drücken Sie **P2**. 1x Puls und 1x Piepton

Drücken Sie **STOPP**. 1x Puls und 1x Piepton

Drücken Sie **P2**. Das Produkt bewegt sich 2x und piept 3x.

Alle Kanäle wurden entfernt

Option C Einstellung ändern auf Tippbetrieb

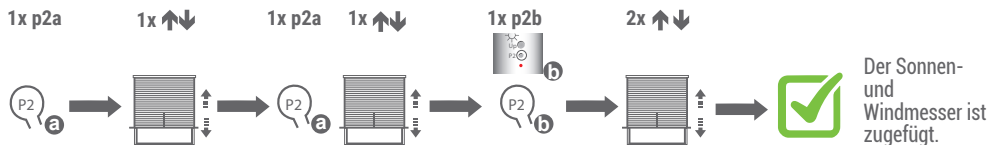


Drücken Sie die Tasten **AUF** und **AB**, bis sich das Produkt auf und ab bewegt.

Drücken Sie 1x **STOPP**.

Option D Sonnen- und Windmesser (DD-116 und DD-118)

hinzufügen / entfernen



Drücken Sie **P2 von a**. Das Produkt bewegt sich 1x auf und ab und piept 1x.

Drücken Sie **P2 von a**. Das Produkt bewegt sich 1x auf und ab und piept 1x.

Drücken Sie **P2 von b**. Das Produkt bewegt sich 2x auf und ab und piept 3x.

By repeating the above, you can remove the sun and wind meter again.

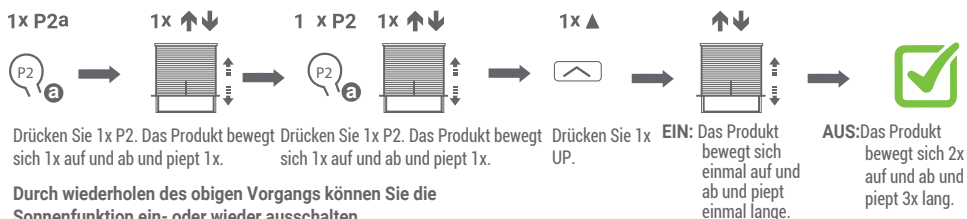
Option E Sicherheitsfunktion für Windsensor



* Der werkseitige Standardmodus ist EIN. Nachdem die Winderkennungsfunktion ausgeschaltet wurde, kann sie normal funktionieren, ohne 30 Minuten lang das Antwortsignal zu empfangen.

NOTE Wenn ein Windsensor an den Motor angeschlossen wurde, wird diese Funktion aktiviert. Wenn der Motor nicht alle 30 Minuten ein Signal des Windsensors empfängt, geht die Markise hoch. Wenn der Windsensor defekt ist, geht die Markise nach 30 Minuten automatisch ein.

Option F Ein / Aus-Sonnenfunktion (Werkseinstellung = Ein)



Durch wiederholen des obigen Vorgangs können Sie die Sonnenfunktion ein- oder wieder ausschalten.

Wechseln der Batterien



Brel Nederland B.V. ist gemäß der Umsetzung der Richtlinie 2006/66/EG über Batterien und Akkumulatoren registriert (die Batterierichtlinie) in das BattG von Deutschland. Brel Nederland B.V. hat die Verpflichtungen durch die Teilnahme am Kollektivsystem mit GRS Nr. 19071001 und dem Umweltbundesamt (UBA) Nr. 21008959 registriert.

Brel Netherlands B.V. ist gemäß der Umsetzung der Richtlinie 2012/19EU (WEEE-Richtlinie) in das Abfallgesetz Nr. 185/2001 in der Tschechischen Republik unter der Registrierungsnummer 09281/20ECZ registriert.